

# 妹背牛町の給与・定員管理等について

## 1 総括

### (1) 人件費の状況（普通会計決算）

区分	住民基本台帳人口 (20年度末)	歳出額 A	実質収支	人件費 B	人件費率 B / A	(参考) 19年度の人件費率
20年度	人 3,706	千円 2,624,793	千円 33,430	千円 574,684	% 21.9	% 19.8

### (2) 職員給与費の状況（普通会計決算）

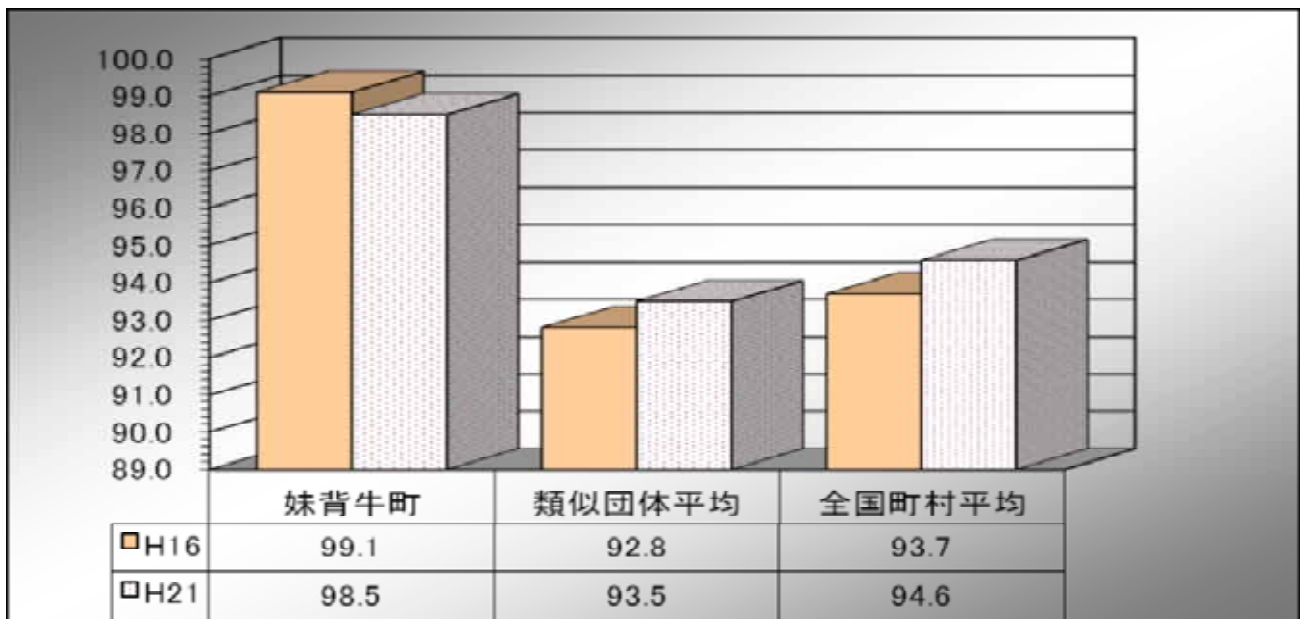
区分	職員数 A	給与				一人当たり 給与費 B/A	(参考)類似団体平均 一人当たり給与費
		給料	職員手当	期末・勤勉手当	計 B		
20年度	人 59	千円 245,561	千円 37,865	千円 96,115	千円 379,541	千円 6,432	千円 5,826

- (注) 1 職員手当には退職手当を含まない。  
2 職員数は、20年4月1日現在の人数である。

### (3) 特記事項

区分	項目	削減内容	実施期間	区分	項目	削減内容	実施期間	
一般職	給料	1～3%減額	平成20年1月～	特別職	給料	10%減額	平成17年度～	
	期末勤勉手当	役職加算 無	平成15年度～		期末勤勉手当	役職加算 無	平成15年度～	
	住宅手当	3,000円減額	平成16年度～					
	通勤手当	50%削減	平成16年度～					

### (4) ラスパイレス指数の状況（各年4月1日現在）



- (注) 1 ラスパイレス指数とは、国家公務員の給与水準を100とした場合の地方公務員の給与水準を示す指数である。  
2 類似団体平均とは、人口規模、産業構造が類似している団体のラスパイレス指数を単純平均したものである。

## 2 職員の平均給与月額、初任給等の状況

### (1) 職員の平均年齢、平均給料月額及び平均給与月額の状況(21年4月1日現在)

#### 一般行政職

区分	平均年齢	平均給料月額	平均給与月額	平均給与月額 (国ベース)
妹背牛町	44.3 歳	348,074 円	389,004 円	391,998 円
北海道	43.8 歳	343,005 円	427,547 円	384,790 円
国	41.5 歳	325,521 円		391,770 円
類似団体	43.1 歳	318,681 円	357,062 円	349,212 円

#### 技能労務職

区分	公務員				
	平均年齢	職員数	平均給料月額	平均給与月額 (A)	平均給与月額 (国ベース)
妹背牛町	49.8 歳	2 人	341,996 円	356,746 円	367,738 円
うち自動車運転手	50.6 歳	1 人	352,440 円	363,940 円	374,932 円
うち用務員	49.1 歳	1 人	331,551 円	362,551 円	373,543 円
北海道	48.8 歳	465人	332,714 円	388,002 円	365,631 円
国	49.2 歳	4429人	285,548 円	- 円	322,737 円
類似団体	49.4 歳	3人	283,911 円	305,273 円	300,772 円

区分	民間			参考 A / B
	対応する民間 の類似職種	平均 年齢	平均給与月額 (B)	
妹背牛町	-	-	-	-
うち自動車運転手	自家用兼用自動車運転者	51.4歳	251,700 円	1.45
うち用務員	用務員	54.5歳	213,800 円	1.70
北海道	-	-	-	-
国	-	-	-	-
類似団体	-	-	-	-

区分	参考		
	年収ベース(試算値)の比較		
	公務員 (C)	民間 (D)	C / D
妹背牛町	-	-	-
うち自動車運転手	6,005,010円	4,011,500 円	1.50
うち用務員	5,923,590円	3,043,500 円	1.95
北海道	-	-	-
国	-	-	-
類似団体	-	-	-

民間データは、賃金構造基本統計調査において公表されているデータを使用している。(平成18~20年の3ヶ年平均)技能労務職の職種と民間の職種等の比較にあたり、年齢、業務内容、雇用形態等の点において完全に一致しているものではない。

年収ベースの「公務員(C)」及び「民間(D)」のデータは、それぞれ平均給与月額を1.2倍したものに、公務員においては前年度に支給された期末・勤勉手当、民間においては前年に支給された年間賞与の額を加えた試算値であ

る。

#### 医療職

区 分	平均年齢	平均給料月額	平均給与月額	平均給与月額 (国ベース)
妹背牛町	39.6 歳	312,979 円	349,074 円	325,441 円
北海道	40.1 歳	320,595 円	396,029 円	352,324 円
国	37.6 歳	280,303 円	- 円	318,665 円
類似団体	41.9 歳	296,136 円	329,900 円	308,551 円

(注) 1 「平均給料月額」とは、21年4月1日現在における各職種ごとの職員の基本給の平均である。

2 「平均給与月額」とは、給料月額と毎月支払われる扶養手当、地域手当、住居手当、時間外勤務手当などのすべての諸手当の額を合計したものであり、地方公務員給与実態調査において明らかにされているものである。

また、「平均給与月額(国ベース)」は、国家公務員の平均給与月額には時間外勤務手当、特殊勤務手当等の手当が含まれていないことから、比較のため国家公務員と同じベースで再計算したものである。

#### (2) 職員の初任給の状況(21年4月1日現在)

区 分		妹背牛町	北海道	国
一般行政職	大学卒	170,478 円	159,285 円	170,200 円
	高校卒	138,699 円	129,592 円	140,100 円
技能労務職	高校卒	138,699 円	129,592 円	- 円
	中学卒	- 円	- 円	- 円
医療職	大学卒	199,089 円	- 円	- 円
	短3卒	187,011 円	- 円	- 円

#### (3) 職員の経験年数別・学歴別平均給料月額の状況(21年4月1日現在)

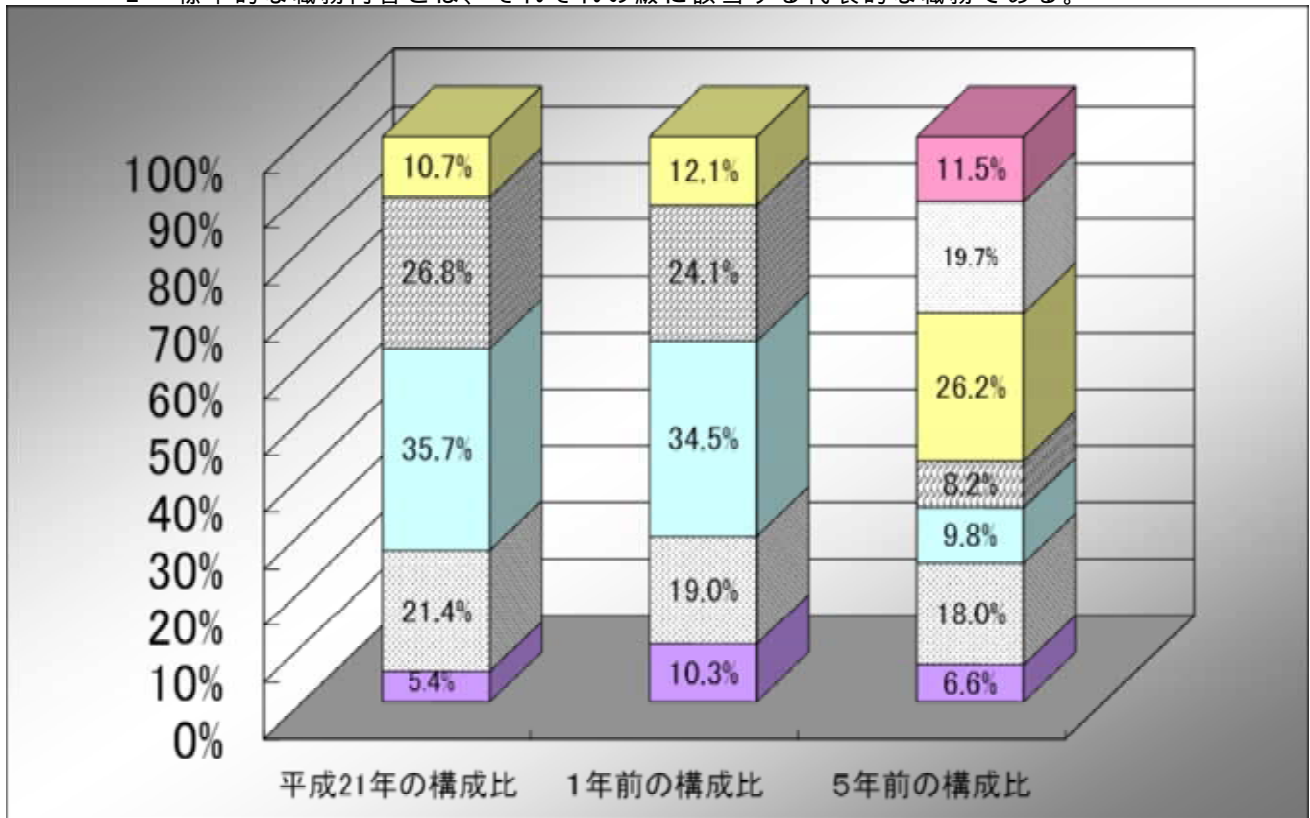
区 分		経験年数10年	経験年数15年	経験年数20年
一般行政職	大学卒	- 円	- 円	- 円
	高校卒	- 円	248,045 円	- 円
技能労務職	高校卒	- 円	- 円	- 円
	中学卒	- 円	- 円	- 円
医療職	大学卒	- 円	- 円	- 円
	短3卒	- 円	- 円	- 円

### 3 一般行政職の級別職員数等の状況

#### (1) 一般行政職の級別職員数の状況（21年4月1日現在）

区分	標準的な職務内容	職員数	構成比
1 級	主事	0 人	0 . 0 %
2 級	主事	3 人	5 . 4 %
3 級	主査	12 人	21 . 4 %
4 級	主幹・主査	20 人	35 . 7 %
5 級	課長・主幹	15 人	26 . 8 %
6 級	課長・課長相当職	6 人	10 . 7 %

- (注) 1 妹背牛町の給与条例に基づく給料表の級区分による職員数である。  
 2 標準的な職務内容とは、それぞれの級に該当する代表的な職務である。



(注) 上段より、8 級、7 級、6 級、5 級、4 級、3 級、2 級、1 級。

平成19年1月より8 級制から6 級制に変更している。(旧給料表の1 級及び2 級並びに4 級及び5 級をそれぞれ統合)

#### (2) 昇給への勤務成績の反映状況

- ・ 一律支給

## 4 職員の手当の状況

### (1) 期末手当・勤勉手当

妹背牛町	北海道	国
1人当たり平均支給額(20年度) 1,629千円	1人当たり平均支給額(20年度) 1,788千円	-
(20年度支給割合) 期末手当 3.0月分 勤勉手当 1.5月分 (1.6)月分 (0.75)月分	(20年度支給割合) 期末手当 3.0月分 勤勉手当 1.45月分 (1.6)月分 (0.75)月分	(20年度支給割合) 期末手当 3.0月分 勤勉手当 1.50月分 (1.6)月分 (0.75)月分
(加算措置の状況) 特例条例により、加算なし	(加算措置の状況) 職制上の段階、職務の級等による加算措置 役職段階別加算 5~20% 管理職加算 10~25%	(加算措置の状況) 職制上の段階、職務の級等による加算措置 役職加算 5~20% 管理職加算 10~25%

(注) ( )内は、再任用職員に係る支給割合である。

#### 【参考】勤勉手当への勤務実績の反映状況(一般行政職)

・一律支給

### (2) 退職手当(21年4月1日現在)

妹背牛町	国
(支給率) 自己都合 勤奨・定年 勤続20年 23.50月分 30.55月分 勤続25年 33.50月分 41.34月分 勤続35年 47.50月分 59.28月分 最高限度額 59.28月分 59.28月分 その他の加算措置 定年前早期退職特例措置 2~20% 1人当たり平均支給額 25,801千円	(支給率) 自己都合 勤奨・定年 勤続20年 23.50月分 30.55月分 勤続25年 33.50月分 41.34月分 勤続35年 47.50月分 59.28月分 最高限度額 59.28月分 59.28月分 その他の加算措置 定年前早期退職特例措置 2~20%

(注) 退職手当の1人当たり平均支給額は、20年度に退職した職員に支給された平均額である。

### (3) 地域手当

#### (21年4月1日現在)

支給実績(20年度決算)		0千円	
支給職員1人当たり平均支給年額(19年度決算)		0円	
支給対象地域	支給率	支給対象職員数	国の制度(支給率)
	%	人	%
	%	人	%
	%	人	%
	%	人	%
	%	人	%

**( 2 2 年度の制度完成時 )**

支給対象地域	支給率	国の制度(支給率)
対象地域なし	%	%
	%	%
	%	%
	%	%
	%	%

(注) 国の制度では、平成22年度での完成を目指して、平成18年度から支給率を段階的に引き上げることとしている。

**(4) 特殊勤務手当 ( 2 1 年 4 月 1 日 現在 )**

支給実績 ( 20年度決算 )	0 千円		
支給職員 1 人当たり平均支給年額 ( 20年度決算 )	0 円		
職員全体に占める手当支給職員の割合 ( 20年度 )	0 %		
手当の種類 ( 手当数 )	0		
手当の名称	主な支給対象職員	主な支給対象業務	左記職員に対する支給単価

**(5) 時間外勤務手当**

支給実績 ( 20年度決算 )	5,881 千円
職員 1 人当たり平均支給年額 ( 20年度決算 )	155 千円
支給実績 ( 19年度決算 )	7,081 千円
職員 1 人当たり平均支給年額 ( 19年度決算 )	161 千円

(6) その他の手当 ( 2 1 年 4 月 1 日現在 )

手当名	内容及び支給単価	国の制度との異同	国の制度と異なる内容	支給実績 (20年度決算)	支給職員1人当たり 平均支給年額 (20年度決算)
扶養手当	配偶者 月額13,000円 配偶者以外の扶養親族 月額 6,500円 16～22歳までの扶養親族 月額1人5,000円加算	同	無	千円 12,112	千円 233
住居手当	借家・借間 家賃に応じて 国の支給額(月額限度27,000円) 3,000円で支給 持家 月額 8,000円	異	借家・借間 家賃に応じて 月額限度27,000円  持家 新築・購入から5年間 のみ2,500円支給	千円 3,808	千円 106
通勤手当	交通機関利用者 相当額(月額限度55,000円) の1/2を支給 交通用具使用者 通勤距離に応じた額(月額限 度24,500円)の1/2を支給	異	交通機関利用者 相当額(月額限度 55,000円) 交通用具使用者 通勤距離に応じた額 (月額限度24,500円)	千円 295	千円 37
管理職手当	管理又は監督の地位にある職 員の職に対し支給 課長(相当職含む) 給料月額×7～15% 主幹 給料月額×6～7%	異	管理又は監督の地位に ある職員の官職のうち、 人事院規則で定める官 職を占める職員に対し 支給  職務の級、官職の区分 により定額支給	千円 8,417	千円 366
休日勤務手当	勤務時間1時間当たりの給与 額の135%	同	無	千円 2,178	千円 62
時間外勤務手当	正規の勤務時間を超えて勤務 した場合1時間につき125 %	同	無	千円 3,703	千円 103
寒冷地手当	世帯主である職員 扶養親族のある職員 月額 26,380円 扶養親族のない職員 月額 14,580円 その他の職員 月額 10,340円 11月～翌年3月までの5ヶ月 (H19年度まで経過措置あり)	同	無	千円 6,972	千円 103
宿日直手当	日直勤務を命じられ勤務した 職員に支給 日額 4,200円	同	無	千円 510	千円 4

## 5 特別職の報酬等の状況（21年4月1日現在）

区 分		給 料 月 額 等	
給 料	町 長	744,300 円 ( 827,000 円 )	(参考)類似団体における最高/最低額
			798,000 円 / 480,000 円
報 酬	議 長	268,000 円 ( 268,000 円 )	307,000 円 / 150,000 円
	副 議 長	212,000 円 ( 212,000 円 )	251,000 円 / 115,000 円
	議 員	177,000 円 ( 177,000 円 )	228,000 円 / 97,000 円
期 末 手 当	市 区 町 村 長	(21年度支給割合) 4.10 月分	
	議 長 副 議 長 議 員	(21年度支給割合) 4.40 月分	
退 職 手 当	市 区 町 村 長	(算定方式) 給料(月額) × 21.252ヶ月	
		(1期の手当額) 17,575,404 円	
		(支給時期) 退職月	
	備 考		

- (注) 1 給料及び報酬の( )内は、減額措置を行う前の金額である。  
 2 退職手当の「1期の手当額」は、4月1日現在の給料月額及び支給率に基づき、1期(4年=48月)勤めた場合における退職手当の見込額である。

## 6 職員数の状況

### (1) 部門別職員数の状況と主な増減理由

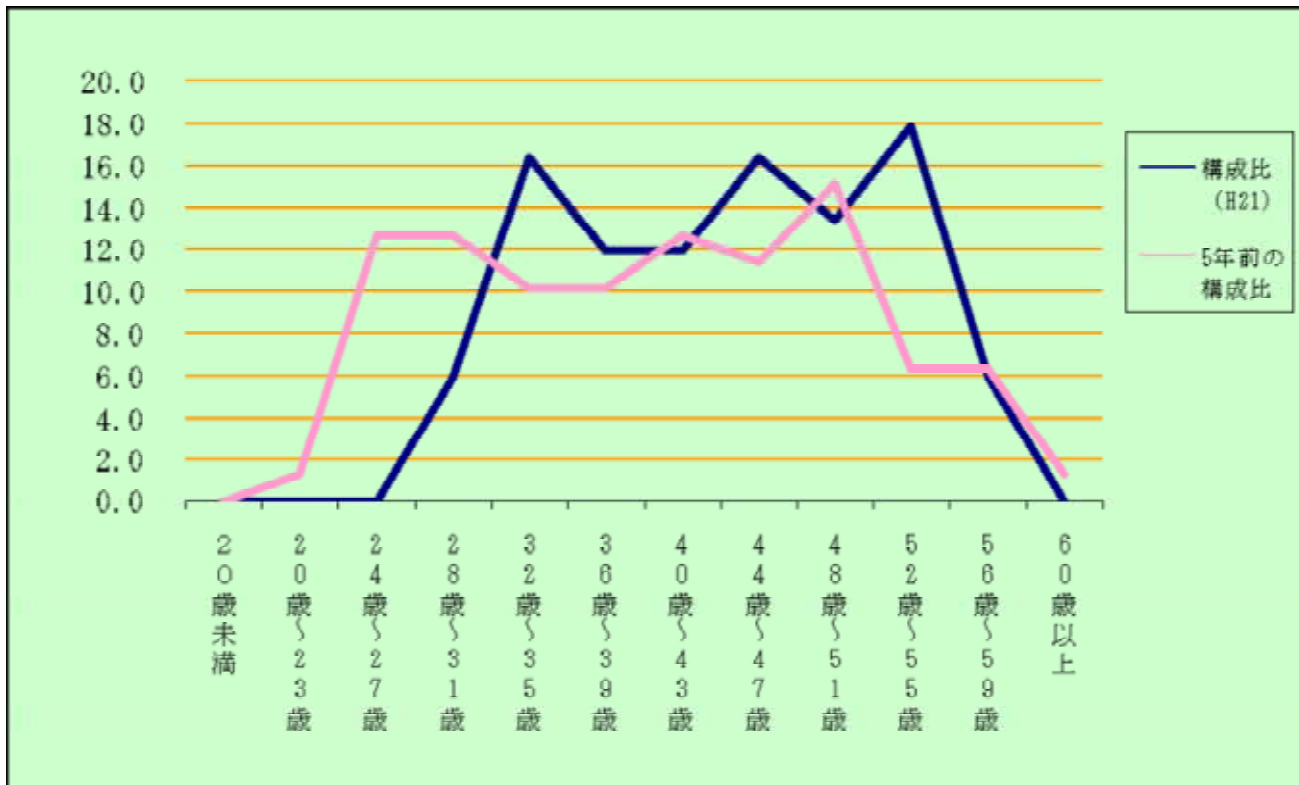
(各年4月1日現在)

部 門	区 分	職 員 数		対 前 年 増 減 数	主 な 増 減 理 由	
		平成20年	平成21年			
普 通 会 計 部 門	一 般 行 政 部 門	議 会	2	2	-	
		総 務	14	13	1	退職に伴う減
		税 務	3	3	-	
		民 生	10	10	-	
		衛 生	7	7	-	
		労 働	-	-	-	
		農 林 水 産	8	8	-	
		商 工 土 木	1	1	-	
	計	51	49	2	退職に伴う減	
	教育部門	9	9	-		
消防部門	-	-	-			
小 計	60	58	2	<参考> 人口1万人当たり職員数 132 人 (類似団体の人口1万人当たり職員数 161.59 人)		
公 等 営 企 業 部 門	水 道	2	2	-		
	下 水 道	2	2	-		
	そ の 他	5	5	-		
	小 計	9	9	-		
合 計		69 [ 77 ]	67 [ 77 ]	2 [ - ]	<参考> 人口1万人当たり職員数 181 人	

- (注) 1 職員数は一般職に属する職員数である。  
 2 [ ]内は、条例定数の合計である。



(2) 年齢別職員構成の状況（21年4月1日現在）



区分	20歳未満	20歳～23歳	24歳～27歳	28歳～31歳	32歳～35歳	36歳～39歳	40歳～43歳	44歳～47歳	48歳～51歳	52歳～55歳	56歳～59歳	60歳以上	計
職員数													
平成21年	0	0	0	4	11	8	8	11	9	12	4	0	67
5年前(平成16年)	0	1	10	10	8	8	10	9	12	5	5	1	79

(3) 定員管理の数値目標及び進捗状況

平成17年4月1日～平成22年4月1日における定員管理の数値目標

平成17年4月1日 職員数	平成22年4月1日 職員数	純減数	純減率
人 76	人 72	人 4	% 5.3

(参考) 職員定員適正化計画における定員管理の数値目標(数・率)

計画期間		数値目標
始期	終期	
平成18年4月1日	平成22年3月31日	4人 (5.3%)

## 定員管理の数値目標の年次別進捗状況（実績）の概要

（各年4月1日現在）

区 分 部 門		17年	18年	19年	20年	21年	18年～21年 計	(参考) 数値目標
		計画始期	1年目	2年目	3年目	4年目		
一般行政	職員数	57	53	52	51	49	8	54
	増減		4	1	1	2	(266%)	
教 育	職員数	10	9	8	8	8	2	9
	増減		1	1	-	-	(200%)	
消 防	職員数	-	-				-	-
	増減						(%)	
公営企業 等 会 計	職員数	9	9	9	9	9	0	9
	増減						(100%)	
計	職員数	76	71	69	68	66	10	72
	増減		5	2	1	2	(250%)	

(注) 1 計画期間は、18年度～21年度の4年間である。

2 ( %)内の数値は、数値目標に対する進捗率を示す。

3 増減は、各年の欄にあっては対前年比の職員増減数を、計の欄にあっては計画1年目以降現年までの職員増減数の累計を示す。